

片Ⅷ毛长为其1.2倍。胚胎体毛顶端球状。腹面毛尖锐，为背毛2—3倍。中额微隆起，额瘤稍隆。触角全长1.1mm，为体长0.43倍，有瓦纹；节Ⅲ0.41mm，节Ⅰ—Ⅵ长度比例：14:13:100:48:50:33+18；触角毛短，节Ⅰ—Ⅵ毛数：2—4、2或3、6—8、1或2、1或2、0或1+0—2，节Ⅲ毛长为该节最宽直径0.35倍；节Ⅲ有横长橘瓣形及圆形感觉圈10—14个，分布全节。喙粗短，超过前足基节，节Ⅳ+Ⅴ短锥形，长为基宽1.5倍，为后足跗节Ⅱ0.73倍，有刚毛8根。前足基节不膨大，股节毛少而短，有淡色长卵形纹，中足股节稍短于前足股节或等长；后足股节0.61mm，与触角节Ⅲ及Ⅳ两节之和约等长；后足胫节1.4mm，为体长0.53倍，毛长为该节中宽1.8倍，胫节端部及跗节有小刺突横排；跗节Ⅰ毛序：7，7，7。翅脉除胫分脉不显外，其他脉正常，各脉均镶黑边。腹管截断短筒形，长0.07mm，为尾片0.39倍，光滑，无缘突及切迹。尾片瘤状，长0.18mm，中部稍有收缩，有长、短粗毛20—26根。尾板深裂为两片，有长短毛23—31根。生殖板淡色，有毛10—12根，排列一行。

有翅若蚜 体淡色，体背及各附肢被有粗大钉状刚毛。头顶毛长0.08mm，为触角节Ⅲ最宽直径1.8倍；腹部背片Ⅰ缘毛为其2.6倍，背片Ⅷ背毛为其3.4倍。触角6节，全长0.75mm，为体长0.44倍；节Ⅲ毛长为该节最宽直径1.8倍。后足胫节毛长为该节中宽1.2倍。

观察标本 1头有翅孤雌蚜和8头有翅若蚜，1962-VI-22，北京（丰台），No.1039，寄主：榆，张广学采；3头有翅孤雌蚜，1986-X-25，河北（保定市），No.Y7297，寄主：榆，田士波采；4头有翅孤雌蚜，1986-X-25，河北（保定市），No.Y7295，寄主：榆，田士波采；2头有翅孤雌蚜，1957-V-7，河南（安阳县），No.497，寄主：榆，张广学和钟铁森采；4头有翅孤雌蚜，1986-VII-30，甘肃（榆中县），No.8525，寄主：榆，张广学、钟铁森和李静华采；6头有翅孤雌蚜，1987-VII-30，甘肃（定西县），No.8806，寄主：榆，张广学、钟铁森和李静华采；1头有翅孤雌蚜，1990-VI-16，宁夏（银川市），No.9909，寄主：榆，钟铁森采。

分布 北京(丰台)、河北(保定)、河南(安阳)、甘肃(榆中、定西)、宁夏(银川)。

生物学 取食榆属 *Ulmus* spp. 植物，在叶反面散居。

(36) 肖绿斑蚜 *Chromocallis similinirecola* Zhang, 1982 (图 127)

Chromocallis similinirecola Zhang, 1982: 71, 76; Zhang et Zhong, 1983: 172, 173; Zhang, 1999: 227.

特征记述

有翅孤雌蚜 体卵圆形，体长2.9mm，体宽1.7mm。活体绿色。玻片标本淡色，头部、胸部稍显骨化，头部及前胸窄小，无斑纹。触角节Ⅲ—Ⅵ灰色，喙顶端、胫节及跗节Ⅱ端部1/2黑灰色，其他全淡色。头背蜡片隐约可见。体表光滑，毛瘤明显隆起，

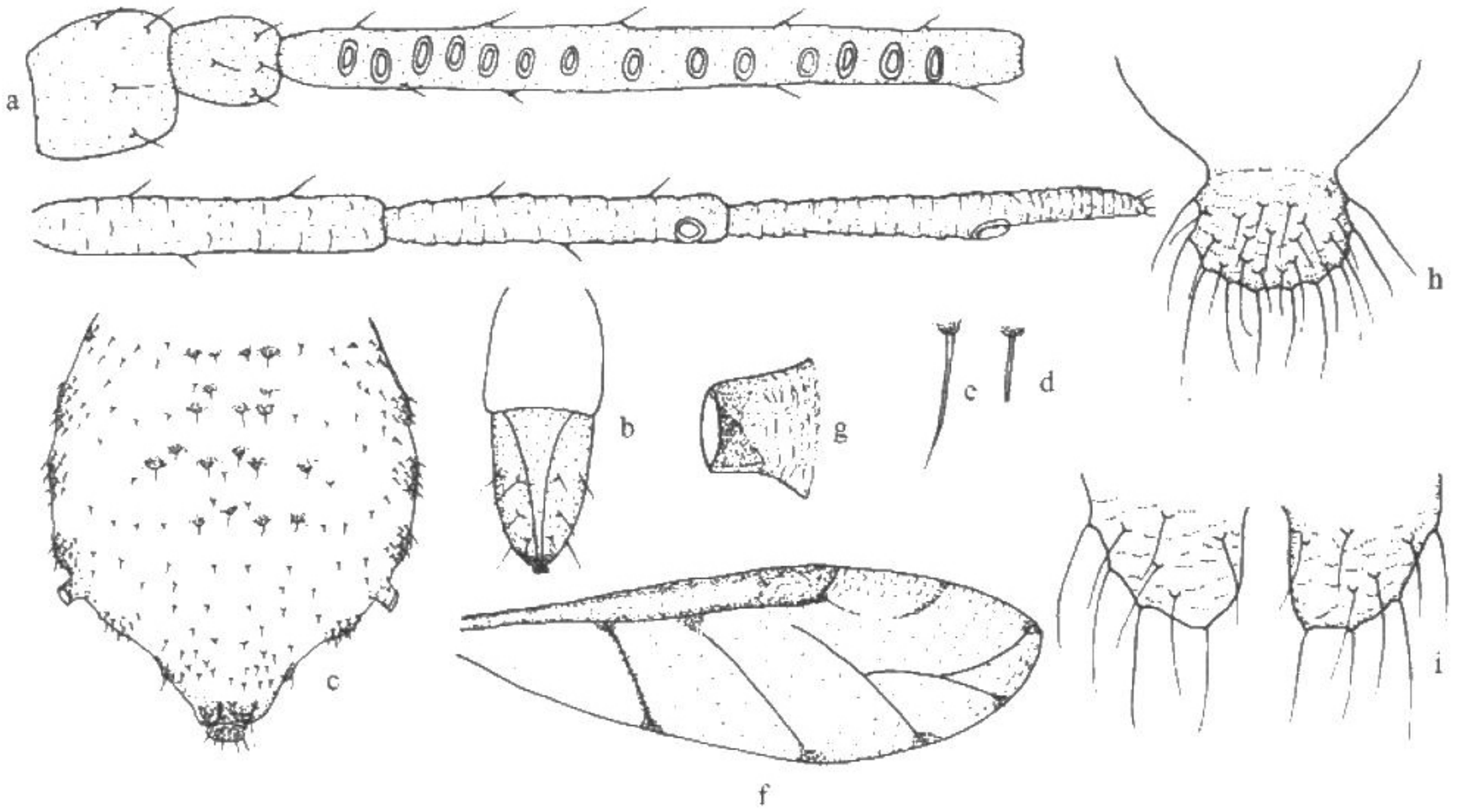


图 127 肖绿斑蚜 *Chromocallis similinirecola* Zhang
有翅孤雌蚜 (alate viviparous female)

a. 触角 (antenna); b. 喙节 IV + V (ultimate rostral segment); c. 腹部背面观 (dorsal view of abdomen); d. 腹部腹面毛 (ventral seta of abdomen); e. 腹部背刚毛 (dorsal seta on abdomen); f. 前翅 (fore wing); g. 腹管 (siphunculus); h. 尾片 (cauda); i. 尾板 (anal plate)。

前胸背面毛瘤 2 对，腹面毛瘤 1 对；腹部背片 II—IV 各 2—3 对毛瘤，各节体缘突出。气门圆形，气门片淡色。节间斑微显，淡色。体毛尖短，毛基隆起，一般宽于毛长，淡色。头部中额毛 2 根，头背毛 18 根；前胸背板前部有中侧毛 4 根，后部中侧毛 6 根，缘毛各侧约 7 根，长短不一；中胸背板毛 30 余根，后胸背板中侧毛 10 多根；腹部各背片有毛瘤隆起的中侧长刚毛，背片 I—IV 各有 4—6 根，此外每节还有 20—30 根短毛，背片 I—VII 各侧缘毛 8—12 根，背片 VIII 有毛 15 根，排成两行。胚胎有长粗毛，腹面长尖毛为背毛 2—3 倍。腹部背片 VIII 毛长 0.05mm，为触角节 III 最宽直径 1.7 倍，腹部背片 I 缘毛为其 0.72 倍，头顶毛为其 0.92 倍。中额微隆，额瘤稍隆外倾。触角全长 1.4mm，为体长 0.49 倍；节 III 0.52mm，节 I—VI 长度比例：11:11:100:45:45:39+16；节 I—III 较光滑，其他节显瓦纹；次生感觉圈橘瓣状，节 III 有 13 或 14 个，节 V、VI 原生感觉圈无睫；触角毛长，毛基稍隆，节 I—VI 毛数：4、3—5、7—9、2 或 3、3、1+0，顶端 4 根短毛，节 III 毛长为该节最宽直径 0.43 倍。喙粗短，全长 0.30mm，稍超前足基节，节 IV + V 呈三角锥形，长为宽 1.1 倍，为后足跗节 II 0.71 倍，除原生刚毛 2 对外，有次生刚毛 2 对。前足基节不膨大。足粗大，较光滑，毛多而长，微显曲纹及小刺突。后足股节 0.66mm，为触角节 III 1.3 倍；后足胫节 1.5mm，为体长 0.51 倍，后足胫节毛长 1.2mm，为该节中宽 1.5 倍；跗节 I 毛序 7, 7, 7。翅脉镶黑边，胫分脉基半部不显。腹管截短筒形，长 0.08mm，为尾片 1/2，与腹管端径相等，无缘突，有

明显切迹。尾片瘤状，有微刺突瓦纹，有长短毛约 27 根。尾板二片分离，呈短指状，有毛 21 根。生殖板淡色，有 10 根短毛。

观察标本 1 头有翅孤雌蚜 1963-VII-26，北京（香山植物园），No.1327，寄主：榆，张广学采；8 头有翅孤雌蚜，1986-VIII-10，青海（西宁市），No.8640，寄主：榆，张广学和钟铁森采。

分布 北京（香山）、青海（西宁）。

生物学 在榆属 *Ulmus* spp. 植物的叶背散居。

15. 川西斑蚜属 *Chuansicallis* Tao, 1964

Chuansicallis Tao, 1964: 217—219. **Type species:** *Chuansicallis chengtuensis* Tao, 1964: 217; by monotypy.

Sinotherioaphis Zhang, 1980: 432. **Type species:** *Sinotherioaphis pterothorax* Zhang et Zhong, 1980; by monotypy.

属征 有翅孤雌蚜头部背面有一纵缝。前额突起不发达，复眼有眼瘤。触角 6 节，节 III 次生感觉圈长条形，节 VI 鞭部与基部等长。前、后翅脉正常，各翅脉有翅鬃。腹管截断状，长度略大于其宽。尾片中间缢缩。尾板内陷，为倒“U”形。活体分泌白蜡粉，休息时翅平置于背上。

胚胎 体背毛尖锐，长度相近，头部背面前、中毛各 1 对，后背毛 4 根，排成一行；胸部背板及腹部背片 I—VII 各缘毛单一；前胸背板中毛 2 对，中、后胸背板及背片 I—VII 各中毛 1 对，节 VII 者远离，背片 VIII 毛 2 根。腹管可见。

生物学 该属寄主为豆科 Leguminosae 和漆树科 Anacardiaceae 植物。

分布 世界已知 1 种，仅分布在中国。

(37) 成都川西斑蚜 *Chuansicallis chengtuensis* Tao, 1964 (图 128)

Chuansicallis chengtuensis Tao, 1964: 217.

Sinotherioaphis pterothorax Zhang, 1980: 432.

特征记述

有翅孤雌蚜 体纺锤形，体长 1.95mm，体宽 0.81mm。活体绿色，体背有翠绿色斑纹，腹部被有长蜡丝，翅平放。玻片标本头部、胸部灰黑色有淡色纹，腹部淡色，背片 I、II、VIII 有淡色中瘤，其他中瘤不隆起，背片 I—VI 各有灰色缘瘤，有鱼鳞状纹；触角节 I—III 及 IV—VI 端部 2/5—1/2 黑色，喙节 III—V 灰褐色，顶端黑色；足灰黑色，腹管黑色，尾片、尾板灰黑色。体表光滑，头部有稍隆起背瘤 4 对；前胸背板 2 对；腹部背片 I—VII 各有 1 对中瘤，背片 I、II 者大，背片 I—VI 各有扁馒头形瘤 1 对，各瘤顶端有 1 根短毛，节 VIII 有一个扁锥形背瘤，基宽与触角节 II 约等，在瘤的前方有中毛 1